



T.C

KEMER KAYMAKAMLIĞI

ARSLANBUCAK ANAOKULU MÜDÜRLÜĞÜ

2024-2028 STRATEJİK PLANI



KEMER/ANTALYA

2024-2028

OKUL STRATEJİK PLANI



Okul/Kurum Bilgileri

İli: ANTALYA		İlçesi: KEMER	
Adres:	Arslanbucak Mahallesi Cumhuriyet Bulvarı No:151 KEMER/ANTALYA	Coğrafi Konum (link)	https://maps.app.goo.gl/2ao3dG74zyp5dXgT7
Telefon Numarası:	0 242 814 15 32	Faks Numarası:	-
e- Posta Adresi:	973406@meb.k12.tr	Web sayfası adresi:	http://arslanbucakanaokulu.meb.k12.tr/
Kurum Kodu:	973406	Öğretim Şekli:	İkili Eğitim

OKUL MÜDÜRÜ SUNUŞ



Çok hızlı gelişen, değişen teknolojilerle bilginin değişim süreci de hızla değişmiş ve başarı için sistemli ve planlı bir çalışmayı kaçınılmaz kılmıştır. Sürekli değişen ve gelişen ortamlarda çağın gerekleri ile uyumlu bir eğitim öğretim anlayışını sistematik bir şekilde devam ettirebilmemiz, belirlediğimiz stratejileri en etkin şekilde uygulayabilmemiz ile mümkün olacaktır. Başarılı olmak da iyi bir planlama ve bu planın etkin bir şekilde uygulanmasına bağlıdır.

Kapsamlı ve özgün bir çalışmanın sonucu hazırlanan Stratejik Plan okulumuzun çağa uyumu ve gelişimi açısından tespit edilen ve ulaşılması gereken hedeflerin yönünü doğrultusunu ve tercihlerini kapsamaktadır. Katılımcı bir anlayış ile oluşturulan Stratejik Planın, okulumuzun eğitim yapısının daha da güçlendirilmesinde bir rehber olarak kullanılması amaçlanmaktadır.

Belirlenen stratejik amaçlar doğrultusunda hedefler oluşturulmuş ve okulumuzun 2024-2028 yıllarına ait stratejik plânı hazırlanmıştır. Bu planlama; 5018 sayılı Kamu Mali Yönetimi ve Kontrol Kanunu gereği, Kamu kurumlarında stratejik planlamanın yapılması gerekliliği esasına dayanarak hazırlanmıştır.

Zoru hemen başarırız, imkânsızı başarmak zaman alır. Okulumuza ait bu planın hazırlanmasında her türlü özveriye gösteren ve sürecin tamamlanmasına katkıda bulunan idarecilerimize, stratejik planlama ekiplerimize, Milli Eğitim Müdürlüğümüz Strateji Geliştirme Bölümü çalışanlarına teşekkür ediyorum, bu plânın başarıyla uygulanması ile okulumuzun başarısının daha da artacağına inanıyorum, tüm personelimize başarılar diliyorum.

Mehmet KIZILOĞLU
Arslanbucak Anaokulu Müdürü

İÇİNDEKİLER

1. GİRİŞ VE STRATEJİK PLANIN HAZIRLIK SÜRECİ

- 1.1. Strateji Geliştirme Kurulu ve Stratejik Plan Ekibi
- 1.2. Planlama Süreci

2. DURUM ANALİZİ

- 2.1. Kurumsal Tarihçe
- 2.2. Uygulanmakta Olan Planın Değerlendirilmesi
- 2.3. Mevzuat Analizi
- 2.4. Üst Politika Belgeleri
 - 2.4.1.Üst Politika Belgelerinin Analizi
- 2.5. Faaliyet Alanları ile Ürün ve Hizmetlerin Belirlenmesi
- 2.6. Paydaş Analizi
- 2.7. Kuruluş İçi Analiz
 - 2.7.1. Teşkilat Yapısı
 - 2.7.2. İnsan Kaynakları
 - 2.7.3. Teknolojik Düzey
 - 2.7.4. Mali Kaynaklar
 - 2.7.5. İstatistik Veriler
- 2.8. Dış Çevre Analizi (Politik, Ekonomik, Sosyal, Teknolojik, Yasal ve Çevresel Çevre Analizi-PESTLE)
- 2.9. Güçlü ve Zayıf Yönler ile Fırsatlar ve Tehditler (GZFT) Analizi
- 2.10. Tespit ve İhtiyaçların Belirlenmesi

3. GELECEĞE BAKIŞ

- 3.1. Misyon
- 3.2. Vizyon
- 3.3. Temel Değerler

4. AMAÇ, HEDEF VE STRATEJİLERİN BELİRLENMESİ

- 4.1. Stratejik Amaç, Hedefler, Performans Göstergeleri ve Eylem Planları
- 4.2. Maliyetlendirme

5. İZLEME VE DEĞERLENDİRME

BÖLÜM I



PLAN HAZIRLIK SÜRECİ

1. GİRİŞ VE STRATEJİK PLANIN HAZIRLIKSÜRECİ

1.1. Strateji Geliştirme Kurulu ve Stratejik Plan Ekibi

Arslanbucak Anaokulu Müdürlüğünün 2024-2028 dönemi stratejik planının hazırlanması sürecinin temel aşamaları şunlardır: Üst Kurul ve Stratejik Plan hazırlama Ekibinin oluşturulması, çalışma takviminin hazırlanması, uygulanacak yöntemlerin ve yapılacak çalışmaların belirlenmesi. Çalışmaları yürüten ekip ve kurul bilgileri aşağıda yer almaktadır:

Tablo 1. Strateji Geliştirme Kurulu ve Stratejik Plan Ekibi Tablosu

Strateji Geliştirme Kurulu Bilgileri		Stratejik Plan Ekibi Bilgileri	
Adı Soyadı	Ünvanı	Adı Soyadı	Ünvanı
Mehmet KIZILOĞLU	Okul Müdürü	Alime Taş	Öğretmen
Alime TAŞ	Rehber Öğretmen	Fatma Demir	Öğretmen
Sıdika SÖYLEMEZ	Öğretmen	Rukiye Çelik	Öğretmen
Gülden Doğan	Öğretmen	Abide Yavuz	Öğretmen
Emine KIR	Okul Aile Birliği Başkanı	Meral Yerli	Gönüllü Veli

1.2. Planlama Süreci:

Arslanbucak Anaokulu Stratejik Planını hazırlamak üzere " Milli Eğitim Bakanlığı 2024-2028 Stratejik Plan Hazırlık Programı ve Milli Eğitim Bakanlığı Okul ve Kurumlar İçin Stratejik Plan Hazırlama Rehberi" doğrultusunda çalışmalara başlamıştır. 2024-2028 dönemi stratejik plan hazırlanması süreci Üst Kurul ve Stratejik Plan Ekibinin oluşturulması ile başlamıştır. Ekip tarafından oluşturulan çalışma takvimi kapsamında ilk aşamada durum analizi çalışmaları yapılmış ve durum analizi aşamasında paydaşlarımızın plan sürecine aktif katılımını sağlamak üzere paydaş anketi, toplantı ve görüşmeler yapılmıştır.

BÖLÜM II



DURUM ANALİZİ

2.DURUM ANALİZİ

2.1. Kurumsal Tarihçe



Okulumuz daha önce Arslanbucak İlköğretim Okulu olarak hizmet veren,yeni ilköğretim ilkokulunun yapılması ile uzun bir yıl kullanılmayan okul binamız 2010-2011 Eğitim-Öğretim yılında Kemer Belediyesi tarafından onarımı yapılarak 18.10.2010 tarihi ile Eğitim-Öğretime başlamıştır.

Okulumuz iki katlı olup,klima ile ısınmaktadır.Okulumuzda 1 müdür odası,1 müdür yardımcısı odası,1 kütüphane,1 rehberlik odası,1 yemek salonu ve 8 derslik bulunmaktadır.Okulumuz 1 müdür,1 müdür yardımcısı,12 kadrolu öğretmen ve temizlik,yemek işlerine bakan 4 geçici personel ile hizmet vermektedir.

Okulumuz 2023/2024 eğitim öğretim yılında 242 öğrenciyle Eğitim-Öğretime devam etmektedir. Okulumuzdaki etkinlikler Milli Eğitim Bakanlığı Okul Öncesi Eğitim Programına bağlı olarak oluşturulmaktadır.

2.2. Uygulanmakta Olan Stratejik Planın (2019-2023) Deęerlendirilmesi

Amaç 1: Kayıt bölgemizde yer alan çocukların okullaşma oranlarını arttıran, öğrencilerin uyum ve devamsızlık sorunlarını gideren etkin bir yöntem yapısı kurulacaktır.

Hedef 1.1: Kayıt bölgemizde yer alan çocukların okullaşma oranları arttırılacak ve öğrencilerin uyum ve devamsızlık sorunları da giderilecektir.

Genel Durum: Bu hedef altında 5 performans göstergesi bulunmaktadır. Göstergelerimizin 2023 hedeflerine ulaştığı görülmektedir.

Amaç 2: Öğrencilerimizin gelişmiş dünyaya uyum sağlayacak şekilde donanımlı bireyler olabilmesi için eğitim ve öğretimde kalite arttırılacaktır.

Hedef 2.1: Öğrenme kazanımlarını takip eden ve velileri de sürece dahil eden bir yönetim anlayışı ile öğrencilerimizin akademik başarıları ve sosyal faaliyetlere etkin katılımı arttırılacaktır.

Genel Durum: Bu hedef altında 4 performans göstergesi bulunmaktadır. Göstergelerimizin 2023 hedeflerine ulaştığı görülmektedir.

Hedef 2.2: Etkin bir rehberlik anlayışıyla, öğrencilerimizi ilgi ve becerileriyle orantılı bir şekilde ikinci kademeye hazır hale getiren daha kaliteli bir kurum yapısına geçilecektir.

Genel Durum: Bu hedef altında 4 performans göstergesi bulunmaktadır. Göstergelerimizin 2023 hedeflerine ulaştığı görülmektedir.

Amaç 3: Eğitim ve öğretim faaliyetlerinin daha nitelikli olarak verilebilmesi için okulumuzun kurumsal kapasitesi güçlendirilecektir.

Hedef 3.1: Etkili ve verimli bir kurumsal yapıyı oluşturmak için; mevcut beşeri, fiziki alt yapı ile yönetim ve organizasyon yapısı iyileştirilecektir.

Genel Durum: Bu hedef altında 7 performans göstergesi bulunmaktadır. Göstergelerimizin 2023 hedeflerine ulaştığı görülmektedir.

2.3. Mevzuat Analizi

Anayasamızın 42.maddesine göre Eğitim ve Öğretim, Atatürk ilkeleri ve inkılapları doğrultusunda, çağdaş bilim ve eğitim esaslarına göre, devletin gözetim ve denetimi altında yapılır. Eğitim ve öğretim kurumlarında sadece eğitim, öğretim, araştırma ve inceleme ile ilgili faaliyetler yürütülür.

Arslanbucak Anaokulu yasal dayanaklarını temel olarak Anayasamızın 42.maddesi,1739 Sayılı Milli Eğitim Temel Kanunu,222 Sayılı İlköğretim Kanunu, 3797, 4357, 1702, 5442, 657 sayılı Kanunlar ile Okul Öncesi ve İlköğretim Kurumları Yönetmeliğinden almaktadır.

Arslanbucak Anaokulunun temel amaçları;

- ✓ Çocukların, Atatürk, vatan, millet, bayrak, aile ve insan sevgisini benimseyen, millî ve manevî değerlere bağlı, kendine güvenen, çevresiyle iyi iletişim kurabilen, dürüst, ilkeli, çağdaş düşünceli, hak ve sorumluluklarını bilen, saygılı ve kültürel çeşitlilik içinde hoşgörülü bireyler olarak yetişmelerine temel hazırlamak amacıyla çaba göstermek,
- ✓ Çocukların beden, zihin ve duygu gelişmesini ve iyi alışkanlıklar kazanmasını sağlamak,
- ✓ Çocukların Türkçe'yi doğru ve güzel konuşmalarını sağlamak,
- ✓ Çocuklara sevgi, saygı, işbirliği, sorumluluk, hoşgörü, yardımlaşma, dayanışma ve paylaşma gibi davranışları kazandırmak,
- ✓ Çocuklara hayal güçlerini, yaratıcı ve eleştirel düşünme becerilerini, iletişim kurma ve duygularını anlatabilme davranışlarını kazandırmak,
- ✓ Çocukları ilköğretime hazırlamaktır.

Tablo 2. Mevzuat Analizi

YASAL YÜKÜMLÜLÜK	DAYANAK	TESPİTLER	İHTİYAÇLAR/ÖNERİLER
EĞİTİM-ÖĞRETİM FAALİYETLERİ	İdarenin görev alanına giren konularda, hizmetleri etkileyecek dış faktörleri incelemek, kurum içi kapasite araştırması yapmak, hizmetlerin etkililiğini ve tatmin düzeyini analiz etmek ve genel araştırmalar yapmak	Veriye dayalı yönetim anlayışı çerçevesinde iyileştirilecek süreçler aracılığıyla öğretmen, okul yöneticisi ve eğitim yöneticilerimizin üzerindeki bürokratik iş yükü azaltılması ve böylece odağında çocuğun öğrenmesinin birincil amaç olduğu öğrenme ve yönetim sisteminin tesis edilmesi gerekmektedir.	Yönetim ve öğrenme etkinliklerinin izlenmesi, değerlendirilmesi ve geliştirilmesi amacıyla veriye dayalı yönetim yapısına geçilmesi
	- Okul Öncesi Ve İlköğretim Kurumları Yönetmeliği - Hayat Boyu Öğrenme Kurumları Yönetmeliği - Özel Eğitim Hizmetleri Yönetmeliği - Özel Öğretim Kurumları Yönetmeliği - Rehberlik Hizmetleri Yönetmeliği - Denklik Yönetmeliği - Kurum Tanıtım Yönetmeliği	Okulöncesi ve İlköğretim Kurumları Yönetmeliği 1-MADDE 12 – (1) Okul yönetimi, bu Yönetmeliğin 10 uncu ve 11 inci maddelerinin ilgili hükümlerindeki şartları taşıyan öğrencinin naklini, öğrenci velisinin başvurusu üzerine e-Okul sisteminde gerçekleştirir. 2-İlkokullarda sınıf yükseltme işlemleri 32. maddenin 1.2.3. ve 4. Fıkraları gereğince yapılmaktadır	Adrese dayalı eğitim yapılmakta olup e-okul sistemi de buna uyarlanmıştır. Ancak bir öğrenci her hangi bir okulda kayıtlı iken adres değiştirdiğinde velisinin başvurusu olmadan adresinin bulunduğu okula nakil yapılmamaktadır.
	- Kamu idareleri; kalkınma planları, Cumhurbaşkanı tarafından belirlenen politikalar, programlar, ilgili mevzuat ve benimsedikleri temel ilkeler çerçevesinde geleceğe ilişkin misyon ve vizyonlarını oluşturmak, stratejik amaçlar ve ölçülebilir hedeflerle saptamak, performanslarını önceden belirlenmiş olan göstergeler doğrultusunda ölçmek ve bu sürecin izleme ve değerlendirmesini yapmak amacıyla katılımcı yöntemlerle stratejik plan hazırlarlar.	Eğitimin niteliğinin artırılması ve Yıllık Okul Gelişim Planlarının gerçekleştirilebilmesi için merkezi bütçeden sağlanan finansmanın yanında ek finansman ihtiyacının karşılanması amacıyla kaynak çeşitlendirilmesine ihtiyaç vardır. Bu çerçevede, uluslararası hibe fonları, hayırsever bağışları ile mesleki ve teknik eğitim okullarının döner sermaye gelirlerinin artırılması ve mevcut kaynakların verimli kullanılması önem arz etmektedir.	Eğitimin niteliğinin artırılması ve okullarda planlı yönetim anlayışının yerleşmesi amacıyla bütçe ile plan bağıni kuran verimli bir finansman modeline geçilmesi

2.4. Üst Politika Belgeleri

Temel Üst Politika Belgeleri	Diğer Üst Politika Belgeleri
Kalkınma Planları	Öğretmen Strateji Belgesi
Orta Vadeli Program (2023-2025)	Ulusal Genç İstihdam Stratejisi Belgesi
Cumhurbaşkanlığı Yıllık Programları	Ulusal ve Uluslararası Kuruluşların Eğitim ve Türkiye ile İlgili Raporları
Millî Eğitim Kalite Çerçevesi	Türkiye Yeterlilikler Çerçevesi
Millî Eğitim Şura Kararları	İklim Değişikliği Eylem Planı
Antalya İl MEM 2019-2023 Stratejik Planı	Antalya Büyükşehir Belediyesi Stratejik Planı (2020-2024)
	Kemer İlçe Belediyesi Stratejik Planı (2020-2024)
	Diğer Kamu Kurum ve Kuruluşların Stratejik Planı

2.4.1 Üst Politika Belgelerinin Düzenlenmesi

Üst politika belgeleri; kalkınma planı, hükümet programı, orta vadeli program, orta vadeli mali plan ve yıllık program ile idareyi ilgilendiren ulusal, bölgesel ve sektörel strateji belgelerini ifade eder. Bu kapsamda

- 12. Kalkınma Planı
- Cumhurbaşkanlığı Programı,
- Orta Vadeli Program,
- Cumhurbaşkanlığı Yıllık Programı,
- Millî Eğitim Bakanlığı Stratejik Planı,
- İl Millî Eğitim Müdürlüğü Stratejik Planı,
- İlçe Millî Eğitim Müdürlüğü Stratejik Planı

ele alınarak üst politika belgeleri, belirli bir hiyerarşi çerçevesinde birbirleriyle uyumlu olarak aşağıda sunulmuştur.

Tablo 4. Üst Politika Belgeleri Analizi Tablosu

Üst Politika Belgesi	İlgili Bölüm	Verilen Görev- İhtiyaçlar
İlçe Milli Eğitim Müdürlüğü 2024-2028 Stratejik Planı	Temel Eğitim	4 Hedef
	Ortaöğretim	5 Hedef
	Hayat Boyu Öğrenme	4 Hedef
	Özel Eğitim ve Rehberlik	3 Hedef
	Öğrenme Kazanımları	2 Hedef
	Kurumsal Kapasite	3 Hedef
Antalya İl Müdürlüğü 2024-2028 Stratejik Planı	Temel Eğitim	4 Hedef
	Ortaöğretim	5 Hedef
	Hayat Boyu Öğrenme	4 Hedef
	Özel Eğitim ve Rehberlik	3 Hedef
	Öğrenme Kazanımları	2 Hedef
Kurumsal Kapasite	3 Hedef	
Milli Eğitim Kalite Çerçevesi	Eğitim ve Öğretim Hizmetlerinin Niteliği	Öğrencilerin temel öğrenme kazanımlarını edinmelerinde doğrudan etkiye sahip beşerî, malî ve fiziksel alt yapı, hazır oluş, eğitim ortamı ve çevre, sosyal tarafların katılımı, hayat boyu öğrenme, hareketlilik ile başarı ve geçişleri
Antalya Büyükşehir Belediyesi 2020-2024 Stratejik Planı	Kültürel değerleri korumak, kültür, sanat, spor ve eğitim alanında kentin marka değerini arttırmak	H6.2 Kültürel, mesleki, teknik ve sanatsal alanlarda ulusal politikalarla uyumlu, destekleyici, nitelikli eğitim faaliyetlerinde bulunmak, vatandaşların katılımını arttırmak

2.5. Faaliyet Alanları ile Ürün/Hizmetlerin Belirlenmesi

Okulumuzun ürettiği temel hizmetler belli faaliyet alanları adı altında gruplandırılmıştır.

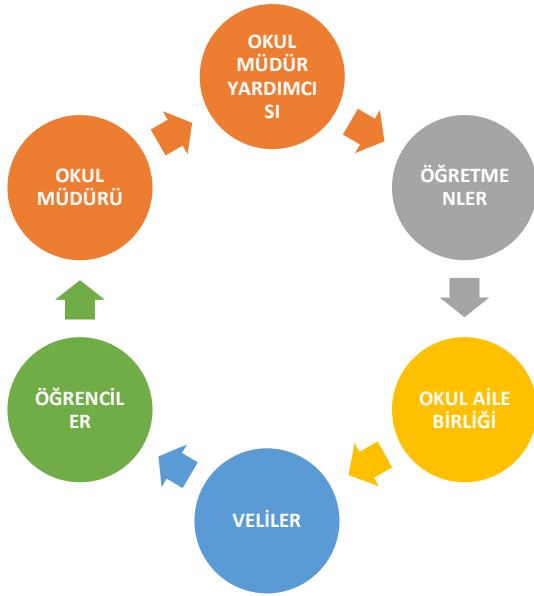
Tablo 5. Faaliyet Alanlar/Ürün ve Hizmetler Tablosu

Faaliyet Alanları	Ürün/Hizmetler
Eğitim-Öğretim Faaliyetleri	<ol style="list-style-type: none">1. Eğitim Hizmetleri2. Öğretim Hizmetleri3. Öğrenci Değerlendirme ve İzleme4. Rehberlik Hizmetleri5. Kültürel, Sanatsal ve Sportif Hizmetler6. Öğretmenlik Uygulaması
İdari Faaliyetler	<ol style="list-style-type: none">1. Öğrenci Kayıt, Kabul İşlemleri2. Öğrenci Devam İşlemleri3. Muhasebe Hizmeti4. Görünürlük Çalışmaları
Yönetim Faaliyetleri	<ol style="list-style-type: none">1. Denetim ve Rehberlik hizmetleri2. Öğrenci Mezuniyet işlemleri3. Personel Gelişimi4. Fiziki Kapasite ve Çevre Geliştirme5. İş Sağlığı ve Güvenliği Hizmetleri6. Acil Durum İş ve İşlemleri

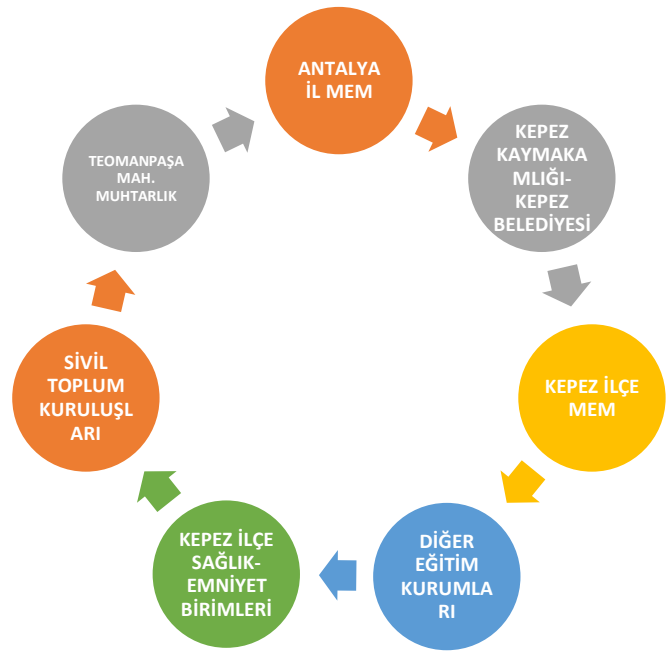
2.6. Paydaş Analizi

Kurumumuzun temel paydaşları öğrenci, veli ve öğretmen olmakla birlikte eğitimin dışsal etkisi nedeniyle okul çevresinde etkileşim içinde olunan geniş bir paydaş kitlesi bulunmaktadır. Paydaşlarımızın görüşleri anket, toplantı, dilek ve istek kutuları, elektronik ortamda iletilen önerilerde dâhil olmak üzere çeşitli yöntemlerle sürekli olarak alınmaktadır.

İç Paydaşlar



Dış Paydaşlar



Okulumuz iç ve dış paydaşları belirlenmiş olup etki/önem derecesine ilişkin analizi yapılmış ve önceliklendirilmiştir. Etki/önem analizine ilişkin tablo doğrultusunda birlikte çalışılacak paydaşlar 1. ve 2.; çalışmalara dahil et, bilgilendir ve izle paydaşları 3.,4. ve 5. olarak önceliklendirilmiştir.

Tablo 7. Paydaş Etki/Önem Matrisi

Etki düzeyi Önem Düzeyi	Zayıf	Güçlü
Düşük	İzle	Bilgilendir
Yüksek	Çıkarlarını gözet Çalışmalara dahil et	Birlikte çalış

Tablo 8. Paydaşların Önceliklendirilmesi

Paydaş adı	İç paydaş	Dış paydaş	Önem derecesi	Etki derecesi	Etki/Önem	Öncel iği
Antalya İl Milli Eğitim Müdürlüğü		√	Yüksek	Güçlü	Birlikte çalış	2
Kemer Kaymakamlığı		√	Yüksek	Güçlü	Birlikte çalış	2
Kemer Belediyesi		√	Yüksek	Güçlü	Birlikte çalış	2
Kemer İlçe Milli Eğitim Müdürlüğü		√	Yüksek	Güçlü	Birlikte çalış	2
Arslanbucak Mah. Muhtarlığı		√	Yüksek	Güçlü	Birlikte çalış	2
Okul Müdürlüğü	√		Yüksek	Güçlü	Birlikte çalış	1
Öğretmenler	√		Yüksek	Güçlü	Birlikte çalış	1
Öğrenciler	√		Yüksek	Güçlü	Birlikte çalış	1

Veliler	√		Yüksek	Güçlü	Birlikte çalış	1
Personel	√		Yüksek	Güçlü	Birlikte çalış	1
İlçe Emniyet Amirliği		√	Yüksek	Zayıf	Çalışmalara Dahil Et	4
İlçe Toplum Sağlığı Merkezi		√	Yüksek	Zayıf	Çalışmalara Dahil Et	4
Diğer Eğitim Kurumları		√	Düşük	Güçlü	Bilgilendir	3
Sivil Toplum Kuruluşları		√	Düşük	Zayıf	İzle	5
Diğer Kurum ve Kuruluşlar		√	Düşük	Zayıf	İzle	5

Tablo 9. Paydaş Ürün/Hizmet Matrisi

	Eğitim Öğretim Faaliyetleri						İdari Faaliyetler				Yönetim Faaliyetleri					
	1. Eğitim Hizmetleri	2. Öğretim Hizmetleri	3. Öğrenci Değerlendirme ve İzleme	4. Rehberlik Hizmetleri	5. Kültürel, Sanatsal ve Sportif Hizmetler	6. Öğretmenlik Uygulaması	1. Öğrenci Kayıt Kabul İşlemleri	2. Öğrenci Devam İşlemleri	3. Muhasebe Hizmeti	4. Gönüllük Çalışmaları	1. Denetim ve Rehberlik Hizmetleri	2. Öğrenci Mezuniyet İşlemleri	3. Personel Gelişimi	4. Fiziki Kapasite ve Çevre Geliştirme	5. İş Sağlığı ve Güvenliği Hizmetleri	6. Acil Durum İşlemleri
Antalya İl Milli Eğitim Müdürlüğü	√				√					√	√	√	√			

2024-2028 STRATEJİK PLAN ÖĞRETMEN GÖRÜŞLERİ DEĞERLENDİRME ANKETİ SONUCU

Anketin maddeleri 5 puan üzerinden değerlendirilmiştir. Bu durumda 4 puanın altında olan maddeler ve okulumuzun olumsuz(başarısız) yönlerini belirten görüşler ile ilgili 2024-2028 Stratejik plana hedef ve amaç maddeleri eklenecektir.

Anket Soruları	5 üzerinden aldığı puan
1 Okulumuzda alınan kararlar, çalışanların katılımıyla alınır.	4,02
2 Kurumdaki tüm duyurular çalışanlara zamanında iletilir.	4,71
3 Her türlü ödüllendirmede adil olma, tarafsızlık ve objektiflik esastır.	3,73
4 Kendimi okulun değerli bir üyesi olarak görürüm.	3,87
5 Çalıştığım okul bana kendimi geliştirme imkânı tanımaktadır.	3,93
6 Okul, teknik araç ve gereç yönünden yeterli donanıma sahiptir.	3,01
7 Okulda çalışanlara yönelik sosyal ve kültürel faaliyetler düzenlenir.	2,89
8 Okulda öğretmenler arasında ayrım yapılmamaktadır.	3,85
9 Okulumuzda yerelde ve toplum üzerinde olumlu etki bırakacak çalışmalar yapmaktadır.	4,10
10 Yöneticilerimiz, yaratıcı ve yenilikçi düşüncelerin üretilmesine teşvik etmektedir.	3,53
11 Yöneticiler, okul vizyonunu, stratejilerini, iyileştirmeye açık alanlarını vs. çalışanlarla paylaşır.	4,00
12 Okulumuzda sadece öğretmenlerin kullanımına tahsis edilmiş yerler yeterlidir.	2,90
13 Alanıma ilişkin yenilik ve gelişmeleri takip eder ve kendimi güncellerim.	3,95

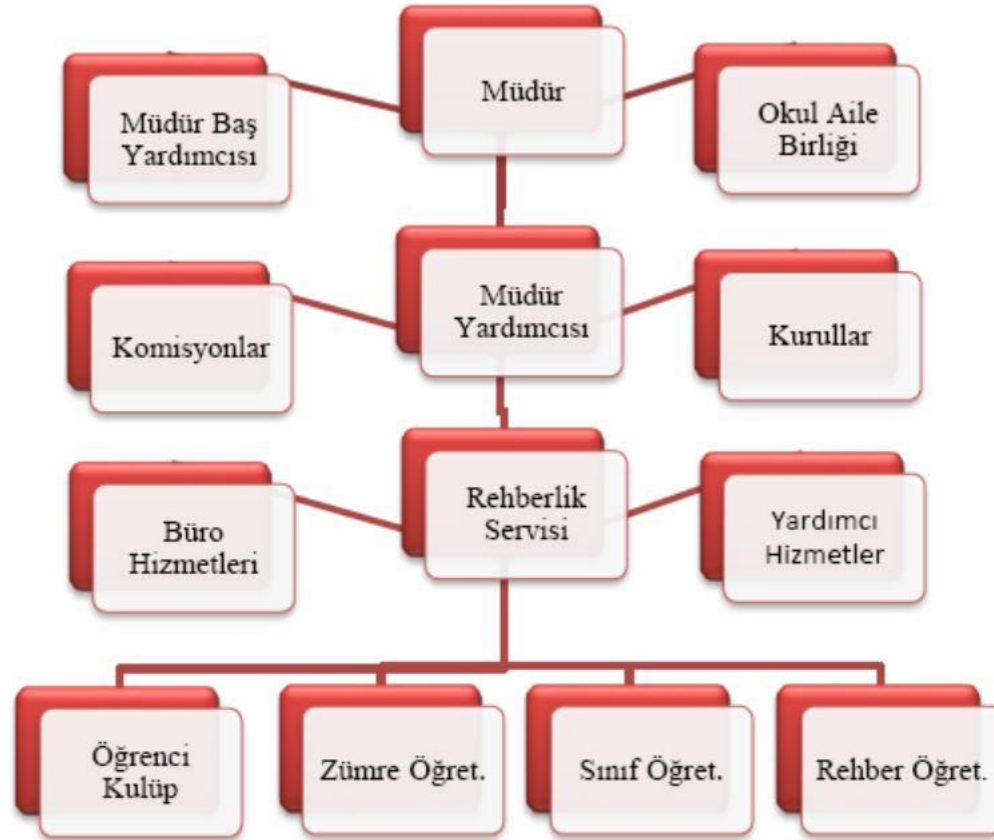
2024-2028 STRATEJİK PLAN VELİ GÖRÜŞLERİ DEĞERLENDİRME ANKETİ SONUCU

Anketin maddeleri 5 puan üzerinden değerlendirilmiştir. Bu durumda 4 puanın altında olan maddeler ile ilgili 2024-2028 Stratejik plana hedef ve amaç maddeleri eklenecektir.

Anket Soruları		5 üzerinden aldığı puan
1	İhtiyaç duyduğumda okul çalışanlarıyla rahatlıkla görüşebiliyorum.	3,56
2	Bizi ilgilendiren okul duyurularını zamanında öğreniyorum.	4,01
3	Öğrencimle ilgili konularda okulda rehberlik hizmeti alabiliyorum.	4,05
4	Okula ilettiğim istek ve şikayetlerim dikkate alınıyor.	3,80
5	Öğretmenler yeniliğe açık olarak derslerin işlenişinde çeşitli yöntemler kullanmaktadır.	3,50
6	Okulda yabancı kişilere karşı güvenlik önlemleri alınmaktadır.	4,20
7	Okulda bizleri ilgilendiren kararlarda görüşlerimiz dikkate alınır.	3,98
8	E-Okul Veli Bilgilendirme Sistemi ile okulun internet sayfasını düzenli olarak takip ediyorum.	3,30
9	Çocuğumun okulunu sevdiğini ve öğretmenleriyle iyi anlaştığını düşünüyorum.	4,14
10	Okul, teknik araç ve gereç yönünden yeterli donanıma sahiptir.	3,94
11	Okul her zaman temiz ve bakımlıdır.	3,99
12	Okulun binası ve diğer fiziki mekanlar yeterlidir.	3,95
13	Okulumuzda yeterli miktarda sanatsal ve kültürel faaliyetler düzenlenmektedir.	3,51

2.7. Kuruluş İi Analiz

2.7.1. Teşkilat Yapısı



Kuruluş ii analiz; insan kaynaklarının yetkinlik dzeyi, kurum kltr, teknoloji ve biliřim altyapısı, fiziki ve mali kaynaklara iliřkin analizlerin yapılarak okulun mevcut kapasitesinin deęerlendirilmesidir.

Etkili bir okul ii analiz sreci; okulun kaynaklarını, varlıklarını, zelliklerini, yeterliliklerini, yeteneklerini, fırsat alanlarını ve başarısızlıklarını belirlemek iin okul iinde etkileřime giren tm bileřenlerinin deęerlendirildięi bir sretir.

Tabla 10: alıřan Bilgileri Tablosu

Unvan	Erkek	Kadın	Toplam
Okul Mdr	1	-	1
Mdr Yardımcısı	-	-	0
Okul ncesi đretmeni	-	12	12
Rehber đretmen	-	1	1
Yardımcı Personel - Hizmetli	-	4 2(TYP)	6
Memur	-	-	-
Gvenlik Personeli	-	-	-
Toplam alıřan Sayıları	1	19	20

2.7.2.İnsan Kaynakları

Tablo 11: Çalışanların Görev Dağılımı

Çalışanın Ünvanı	Görevleri
Okul /Kurum Müdürü	<ul style="list-style-type: none">• İnsan Kaynakları, Personel İşleri• Destek Hizmetleri• Strateji Geliştirme• Öğrenci İşleri• Rehberlik Hizmetleri• Sosyal Etkinlikler• Bütçe İşlemleri• Denetim ve Rehberlik
Müdür Yardımcısı	<ul style="list-style-type: none">• İnsan Kaynakları, Personel İşleri• Destek Hizmetleri• Strateji Geliştirme• Öğrenci İşleri• Rehberlik Hizmetleri• Sosyal Etkinlikler• Bütçe İşlemleri

Öğretmenler	<ul style="list-style-type: none"> • Eğitim Öğretim Faaliyetleri • Rehberlik Hizmetleri • Sosyal Etkinlikler • Öğrenci işlemleri • Ölçme ve Değerlendirme
Yönetim İşleri ve Büro Memuru	<ul style="list-style-type: none"> • İnsan Kaynakları, Personel İşleri • Öğrenci İşleri
Yardımcı Hizmetler Personeli	<ul style="list-style-type: none"> • Teknik İşler • Temizlik İşleri • Beslenme

Tablo 12: Okul Norm Bilgileri

	NORM	ASİL	VEKİL
OKUL MÜDÜRÜ	1	1	0
MÜDÜR YARDIMCISI	1	1	0
OKUL ÖNCESİ ÖĞRETMENİ	11	5	5
REHBER ÖĞRETMEN	1	1	0

Tablo 13: Okula Gelen / Ayrılan Personel Bilgisi

	OKULA GELEN	OKULDAN AYRILAN	TOPLAM
İDARECİ	0	0	0
ÖĞRETMEN	2	1	3

Tablo 14: İdari Personelin Hizmet Süreleri

	Kadın	Erkek	Toplam
Hizmet Süreleri	0	0	0
1-3 Yıl	0	0	0
4-6 Yıl	0	0	0
7-10 Yıl	0	0	0
10üzeri	0	2	2

Tablo 15: Öğretmenlerin Hizmet Süreleri

	Kadın	Erkek	Toplam
Hizmet Süreleri	0	0	0
1-3 Yıl	0	0	0
4-6 Yıl	0	0	0
7-10 Yıl	3	0	3
11-15 Yıl	8	0	8
16-20	0	0	0
20 ve üzeri	1	0	1

Tablo 16: İdari Personelin Katıldığı Hizmet İçi Programlar

Görevi	Konulara göre katılım sağlanan hizmet içi eğitim sayısı		
	Yönetimle ilgili	Kişisel Gelişim	Mesleki Gelişim
Müdür	3	2	3
Müdür Yardımcıları	-	-	-

Tablo 17: Okul/kurum Rehberlik Hizmetleri

Mevcut Kapasite				Mevcut Kapasite Kullanımı ve Performans					
Psikolojik Danışman Norm Sayısı	Görev Yapan Psikolojik Danışman Sayısı	İhtiyaç Duyulan Psikolojik Danışman Sayısı	Görüşme Odası Sayısı	Danışmanlık Hizmeti Alan			Rehberlik Hizmetleri İle İlgili Düzenlenen Eğitim/Paylaşım Toplantısı vb. Faaliyet Sayısı		
				Öğrenci Sayısı	Öğretmen Sayısı	Veli Sayısı	Öğretmenlere Yönelik	Öğrencilere Yönelik	Velilere Yönelik
1	1	-	1	150	12	80	5	8	13

Okulumuz Bina ve Alanları

Okulumuzun binası ile açık ve kapalı alanlarına ilişkin temel bilgiler altta yer almaktadır.

Tablo 18: Okul Yerleşkesine İlişkin Bilgiler

Okul Bölümleri		Var	Yok
Okul Kat Sayısı	2	X	
Derslik Sayısı	8	X	
Derslik Alanları (m2)	30 m2	X	
Kullanılan Derslik Sayısı	8	X	
Şube Sayısı	10	X	
İdari Odaların Alanı (m2)	20 m2	X	
Okul Oturum Alanı (m2)	1300 m2	X	
Okul Bahçesi (Açık Alan)(m2)	1700 m2	X	
Okul Kapalı Alan (m2)	3000 m2	X	
Tuvalet Sayısı - (m2)	8	X	
Diğer (Kütüphane-Depo-Çok Amaçlı Salon-Rehberlik Servisi-Çalışma Odası-Çay Ocağı)(m2)	20 m2	X	

Tablo 19: Sınıf ve Öğrenci Bilgileri

Okulumuzda yer alan sınıfların öğrenci sayıları alttaki tabloda verilmiştir.

Sınıfı	Kız	Erkek	Toplam
3/A	20	18	38
4/A	10	13	23
4/B	12	15	27
4/C	9	13	22
5/A	10	7	17

5/B	14	10	24
5/C	10	9	19
5/D	13	14	27
5/E	5	13	18
5 YAŞ ÖZEL EĞİTİM /A	1	2	3
TOPLAM	119	124	243

2.7.3.Teknolojik Düzey

Donanım ve Teknolojik Kaynaklarımız

Teknolojik kaynaklar başta olmak üzere okulumuzda bulunan çalışan durumdaki donanım malzemesine ilişkin bilgiye alttaki tabloda yer verilmiştir.

Tablo 20: Teknolojik Kaynaklar Tablosu

Araç-Gereçler	2021	2022	2023	İhtiyaç
Masaüstü Bilgisayar	3	2	2	1
Diğer Ses Görüntü Cihaz Alet	1	1	1	1
Diğer Ses Görüntü Cihaz - Televizyon	2	2	2	1
Projektörler- Projeksiyon Cihazları	5	5	5	3
Lazer Yazıcı	2	2	2	1
Diğer Yazıcı	1	1	1	1
Dizüstü Bilgisayar	4	4	4	4
Dış Mekân Kamera	12	12	12	3
Dijital Kayıt Sistemi 16 Kanal	0	0	1	1

Dizjital Kayıt Sistemi Harddisk	1	1	1	1
İç Mekân Kamera	4	4	4	2
Görüntüleme Bilgi Toplama ve Takip Sistemi 16 Kanal	1	1	1	1
İnternet Bağlantı Hızı	16 Mbps	16 Mbps	16 Mbps	

Tablo 21: Fiziki Mekân Durumu

Fiziki Mekân	Var	Yok	Adedi	İhtiyaç
Öğretmen Çalışma Odası		X		1
Ekipman Odası		X		1
Kütüphane	X		1	1
Rehberlik Servisi	X		1	1
Resim Odası		X		1
Müzik Odası		X		1
Yemekhane	X		1	
Kantin		X		1
Yardımcı Personel Odası		X		1
Arşiv		X		1

2.7.4.Mali Kaynaklar

Okulumuzun okul katkı payı, okul aile birliđi gelirleri ve genel bütçe ödenekleri dâhil olmak üzere gelir ve gider bilgileri Tablo 17. de verilmiştir. Mali kaynaklar ilk üç yıl için orta vadeli mali plandan yararlanılır. Bütçe dışı kaynaklar ile ilk üç yıldan sonraki kaynaklar ise idare tarafından tahmin edilmiştir.

Tablo 22. Kaynak Tablosu

Kaynaklar	2024	2025	2026	2027	2028	Toplam
Okul Katkı Payı	100.000,00	120.000,00	175.000,00	200.000,00	225.000,00	820.000,00
Bağışçılar	500,00	750,00	1.500,00	1.750,00	2.000,00	6.500,00
Bütçe Ödeneđi	20.000,00	50.000,00	75.000,00	100.000,00	130.000,00	375.000,00
TOPLAM	120.500,00	170.750,00	251.500,00	475.000,00	357.000,00	1.201,500,00

Tablo 23. Harcama Kalemleri

Harcama Kalemi	Çeşitleri
Personel	Sözleşmeli olarak çalışan personelin (sekreter temizlik, güvenlik) ücret, vergi, sigorta vb. giderleri
Beslenme	Çocuklara verilen kahvaltı, öğle yemeđi ve ikindi kahvaltısı malzeme alımları

Onarım	Okul/kurum binası ve tesisatlarıyla ilgili her türlü küçük onarım; makine, bilgisayar, yazıcı vb. bakım giderleri
Sosyal-sportif faaliyetler	Etkinlikler ile ilgili giderler
Temizlik	Temizlik malzemeleri alımı
İletişim	Telefon, faks, internet, posta, mesaj giderleri
Kırtasiye	Her türlü kırtasiye ve sarf malzemesi giderleri

Tablo 24. Gelir-Gider Tablosu

YILLAR	2021		2022		2023	
HARCAMA KALEMLERİ	GELİR	GİDER	GELİR	GİDER	GELİR	GİDER
Temizlik				17.258,74		8.203,68
Küçük Onarım						
Bilgisayar Harcamaları				6.450,00		
Büro Makinaları Harcamaları			70.575,35		30,107,63	
Telefon						
Sosyal Faaliyetler						
Kırtasiye				46.866,61		21.903,95
GENEL						

2.7.5.İstatistiki Veriler

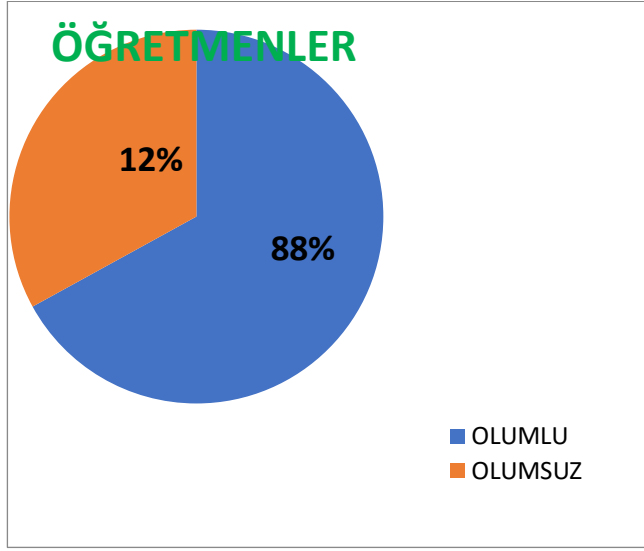
Okulun, iç paydaşlarından olan okul öğretmenleri, veliler, okul idaresi, personel ve okul aile birliğine yönelik anket uygulanmış olup sonuçları aşağıda belirtilmiştir. Anket sonuçları tespit ve ihtiyaçların belirlenmesinde kullanılmış olup ilgili başlık altında değerlendirilmiştir. Ayrıca anket sonuçları okulun güçlü ve zayıf yönlerinin belirlenmesine de ışık tutmuştur.

Öğrenci Anketi Sonuçları:

Okul öncesi öğrencileri okuma yazma bilmediğinden anket öğrencilerimize uygulanamamıştır.

Öğretmen Anketi Sonuçları:

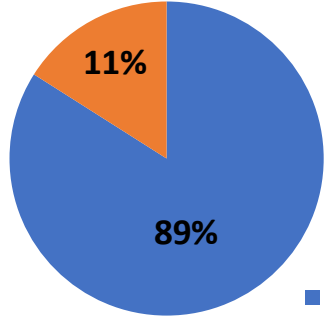
Anketimize 12 öğretmenimiz katılmıştır. Anket sonucu yapılan değerlendirmelerde, öğretmenlerimizin verdiği cevaplar 1 ile 5 puan arasında puanlanmıştır. Öğretmenlerimizden;10,7'si 3 puan, 38,35'i 4 puan ve 50,95'i 5 puan olarak anketi değerlendirmişlerdir. Öğretmenlerimiz okulumuzda alınan kararların çalışanların katılımıyla alındığı, kendisini okulun değerli bir üyesi olarak gördüğü, kendini geliştirme imkânı bulunduğunu okulda öğretmenler arasında ayırım yapılmadığını, okulun yerelde ve toplum üzerinde olumlu etki bırakacak çalışmalar yaptığını, yöneticilerimiz, yaratıcı ve yenilikçi düşüncelerin üretilmesini teşvik ettiğini, yöneticilerin okulun vizyonunu, stratejilerini, iyileştirmeye açık alanlarını vb. bilgileri çalışanlarla paylaştığını belirtmişlerdir. Sonuç olarak bakıldığında öğretmenlerimizin % 88 oranı üzerinde sunulan hizmetlerden memnun oldukları ve hizmetlere rahat ulaşabildikleri görülmektedir.



Veli Anketi Sonuçları:

Anketimize 150 velimiz katılmıştır. Anket sonucu yapılan değerlendirmelerde, velilerimizin verdiği cevaplar 1 ile 5 puan arasında puanlanmıştır. Velilerimizden ; 1,20'si 1 puan; 3,34'ü 2 puan; 7,46'sı 3 puan, 34,57'i 4 puan ve 53,43'ü 5 puan olarak anketi değerlendirmişlerdir. Velilerimizden ankete katılanlardan yaklaşık 1.2 'si E-Okul Veli Bilgilendirme Sistemi ile okulun internet sayfasını düzenli olarak takip etmediğini, okulun teknik araç ve gereç yönünden yeterli donanıma sahip olmadığını, okulda yeterli miktarda sanatsal ve kültürel faaliyetler düzenlenmediğini görüşünü belirtmiştir. Diğer taraftan velilerimizin 3/4 'ü İhtiyaç duyduğumda okul çalışanlarıyla rahatlıkla görüşebildiği, okul duyurularını zamanında öğrendiği, öğrencisiyle ilgili konularda okulda okul öncesi öğretmenleri ve idarecilerden rehberlik hizmeti alabildiği, okula iletmiş istek ve şikâyetlerinin dikkate alındığı, öğretmenlerin yeniliğe açık olarak derslerin işlenişinde çeşitli yöntemler kullandığı, okulda güvenlik önlemlerini alındığı, çocuğunun okulunu sevdiğini ve öğretmenleriyle iyi anlaşmış olduğunu düşündüğü, okulun teknik araç ve gereç yönünden yeterli donanıma sahip olduğu ve okul her zaman temiz ve bakımlı olduğu yönde olumlu görüş belirtmişlerdir. Sonuç olarak bakıldığında velilerimizin % 89 oranı üzerinde sunulan hizmetlerden memnun oldukları ve hizmetlere rahat ulaşabildikleri görülmektedir.

VELİLER



■ OLUMLU
■ OLUMSUZ

2.8. Dış Çevre-PESTLE Analizi

PESTLE analiziyle okulumuz üzerinde etkili olan veya olabilecek politik, ekonomik, sosyokültürel, teknolojik, yasal ve çevresel dış etkenlerin tespit edilmesi amaçlanmıştır. Müdürlüğümüzü etkileyen ya da etkileyebilecek değişiklik ve eğilimlerin sınıflandırılması bu analizin ilk aşamasını oluşturmaktadır. Bu analiz ile PESTLE unsurları içerisinde gerçekleşmesi muhtemel olan hususlar ile bunların oluşturacağı potansiyel fırsatlar ve tehditler ortaya konulmaktadır.

Tablo 25. PESTLE Listesi

ETKENLER	Tespitler (Etkenler/Sorunlar)	İdareye Etkisi		Ne Yapılmalı?
		Fırsatlar	Tehditler	
Politik	✓ Okulumuzun bulunduğu çevrenin, eğitime-öğretime erişebilirlik hakkında zorunlu eğitimi aşan beklentileri,	✓ Okulumuza eğitim ve öğretime ilişkin talebin artması	✓ Sosyal çevredeki maddi sıkıntılar ve eğitim düzeyinin	Zorunlu eğitim politikaları kapsamında fiziki kapasite artırımına yönelik faaliyetler

Ekonomik	<ul style="list-style-type: none">✓ Okulun bulunduğu çevrenin genel gelir durumu,✓ Tasarruf sağlama imkânları,✓ Mal-ürün ve hizmet satın alma imkânları,✓ Okulöncesi eğitim materyallerinin pahalı olması	✓ Geniş bir paydaş kitlesinin olması	düşüklüğü	Kaynaklara ulaşma yollarının araştırılması	
Sosyokültürel	<ul style="list-style-type: none">✓ Aile yapısındaki değişimler✓ Boşanmanın artması✓ Aile yapısındaki değişimler✓ Göç✓ Değerler, mesleki etik kuralları vb.			✓ Parçalanmış ailelerin çoğalması	Görünürlük faaliyetlerinin yaygınlaştırılması
Teknolojik	<ul style="list-style-type: none">✓ MEB teknoloji kullanım durumu✓ E-öğrenme, internet olanakları✓ Teknolojinin eğitimde kullanımı			✓ Ulaşım güçlüğü	Bilinçli teknoloji kullanımının yaygınlaştırılması

Yasal	✓ Ulusal ve uluslararası mevzuat, mevzuat değişiklikleri ve yeni mevzuat çalışmaları; bilgi ve iletişim, iş, sağlık, güvenlik ve eğitim gibi sektörel düzenlemeler vb.			Gelişmelerin takibinin yapılması İş sağlığı ve güvenliği çalışmaları Emniyet birimleriyle iletişim halinde olma
Çevresel	✓ Sıfır Atık Projesi ✓ Eko-Okul Çalışmaları ✓ Geridönüşüm ile ilgili bilinçlendirme çalışmaları ✓ Doğal afetler			Belediye ile işbirliği yapılması

2.9. Güçlü ve Zayıf Yönler ile Fırsatlar ve Tehditler (GZFT) Analizi

Tablo 26. GZFT Listesi

İçsel Faktörler		Dışsal Faktörler	
Güçlü Yönler	Zayıf Yönler	Fırsatlar	Tehditler
<ul style="list-style-type: none">✓ Kurum içi iletişimin hızlı ve şeffaf olması✓ Güvenli ve temiz ortam✓ Dinamik, yenilikçi, işbirliğine açık ve ilgili bir eğitim kadrosuna sahip olması✓ Çözüm odaklı ve katılımcı yönetim organizasyon yapısı	<ul style="list-style-type: none">✓ Okul bahçe ve park alanının yeterli büyüklük ve donanımına sahip olmaması✓ Sınıfların donanım eksikliği	<ul style="list-style-type: none">✓ Halk eğitim Merkezi ve Belediye gibi paydaşlara yakın bir konumda bulunması✓ Ulaşılabilir bir konumda bulunması✓ Okul öncesi eğitimin yaygınlaşması ve niteliğini arttıracak eğitim politikalarının uygulanması	<ul style="list-style-type: none">✓ Sosyal çevredeki maddî sıkıntılar ve eğitim düzeyinin düşüklüğü✓ Parçalanmış ailelerin yoğun olduğu çevrede yer alması✓ Okulun anayolun yakınında olması✓ Eğitim saatlerinin ihtiyaç doğrultusunda belirlenememesi✓ Okullara gönderilen ödeneğin ihtiyaçları karşılamaında yaşanan zorluklar

Tablo 27. GZFT Stratejileri

	Fırsat	Tehdit
Güçlü	<ul style="list-style-type: none">✓ İşbirliği yapılarak eğitim niteliğini arttırmak✓ Sınıf mevcutlarını arttırmak✓ Sınıf yönetimi konusunda eğitimler düzenlemek	<ul style="list-style-type: none">✓ Mali ve ulaşım kaynaklarına yönelik kurumlarla işbirliği yapmak✓ Aile eğitimleri planlamak
Zayıf	<ul style="list-style-type: none">✓ Destek eğitim odası açılmasında işbirliği yapmak✓ Sosyal etkinlik ve organizasyonlar yapmak✓ Görünürlük faaliyetleri yapmak✓ Fiziki kapasiteyi arttırmak	<ul style="list-style-type: none">✓ Ücretsiz öğrenci uygulamasını yaygınlaştırmak✓ Memnuniyet Anketi vb uygulamak

2.10. Tespit ve İhtiyaçların Belirlenmesi

Tespitler ve sorun alanları önceki bölümlerde verilen Durum Analizi aşamalarında öne çıkan, durumlardan oluşmaktadır. İhtiyaçlar ise bu tespitler ve sorun alanları dikkate alındığında ortaya çıkan ihtiyaçları ve gelişim alanlarını ortaya koymaktadır. Bölüm, durum analizinden geleceğe yönelime geçişi sağlayan bir bağlantı olarak düşünülebilir.

Tablo 28. Tespit ve İhtiyaçlar

<i>Durum Analizi Aşamaları</i>	<i>Tespitler</i>	<i>İhtiyaçlar</i>
Mevzuat Analizi/ Üst Politika Belgeleri Analizi	-	<ul style="list-style-type: none">✓ Eğitimde fırsat eşitliği ve okullaşma✓ Eğitimde amaç ve hedefler✓ Okul öncesi eğitim✓ Bütçenin etkin ve verimli kullanımı✓ Stratejik plan izleme ve değerlendirme✓ Bilimsel etkinlikler
Paydaş Analizi	<ul style="list-style-type: none">✓ Dış paydaşlarla işbirliği eksikliği✓ İç paydaşlardan öğrencilerin katılım sağlamaması	<ul style="list-style-type: none">✓ Dış paydaşlarla ortak çalışmalar✓ Öğrencilerin yönetim sürecine dahil edilmesi

İnsan Kaynakları Yetkinlik Analizi	<ul style="list-style-type: none">✓ Kişisel ve mesleki gelişim alanlarının olmaması✓ Ulusal ve uluslararası proje ve etkinliklere katılımın olmaması✓ Okul psikolojik danışmanlık servisi terapi eğitimleri olmaması	<ul style="list-style-type: none">✓ Aile eğitimi, mesleki ve kişisel gelişim eğitimi yapılması✓ Ulusal ve uluslararası proje ve etkinliklerle okulun tanınması✓ Sınıf dışı eğitim ve sosyal etkinlikler✓ Okul psikolojik danışmanlık servisi terapi eğitimleri
Kurum Kültürü Analizi	<ul style="list-style-type: none">✓ Yatay, dikey ve görev alanında iletişimin sağlanması✓ Geri dönütün az olması	<ul style="list-style-type: none">✓ Yönetimin rehberlik, denetim ve öğretim faaliyetleri✓ Dikey iletişimin ve görev alanında iletişimin azaltılması, informal iletişim kanallarının geliştirilmesi
Fiziki Kaynak Analizi	<ul style="list-style-type: none">✓ Donanım ve materyal eksiklikleri✓ Açık alan etkinlikleri için fiziki uygunsuzluk✓ Bakım onarım faaliyetlerine ilişkin eleman olamaması✓ Öğrenmeyi destekleyecek atölye alanlarının bulunmaması✓ Tam zamanlı eğitim olmaması✓ Güvenlik görevlisinin olmaması	<ul style="list-style-type: none">✓ Çok amaçlı salon, bilgisayar laboratuvarı, fen laboratuvarı, beceri atölyeleri, kütüphane, öğretmenler odası alanları ihtiyacı✓ Bahçe alanının düzenlenmesi✓ Kurumun fiziki imkanlarının iyileştirilmesi✓ Güvenliği arttırıcı önlemler✓ Donanım ve materyal

Teknoloji ve Bilişim Altyapısı Analizi	<ul style="list-style-type: none">✓ Teknolojik gelişmelerin kuruma entegre edilememesi✓ Dijital ortama verilerin aktarımı, takibi ve duyurulması hususundaki eksiklikler	<ul style="list-style-type: none">✓ Teknoloji eğitimi ve kullanımının aktifleştirilmesi✓ Teknolojik donanım malzemeleri ihtiyacı✓ Bilgisayar laboratuvarı ihtiyacı✓ Web sitesinin aktif kullanılması✓ Üst eğitim kurumuna veri akışı sağlanması
Mali Kaynak Analizi	<ul style="list-style-type: none">✓ Okulun sosyoekonomik düzeyi düşük çevrede olması✓ Bütçe ödeneği ve okul katkı payının devamlılığı✓ Personel maliyetindeki artış	<ul style="list-style-type: none">✓ Mali kaynak ihtiyacı✓ Ücretsiz öğrenci sayısının artırılması✓ Okul aile birliğini etkili hale getirmek✓ İŞKUR personeli desteği✓ Uygulama öğrencisi
PESTLE Analizi	PESTLE Analiz tablosunda tespitlere yer verilmiştir.	<ul style="list-style-type: none">✓ Zorunlu eğitime geçiş yapılması✓ İşbirliği yapılacak kurumlarla iletişim kurulması

BÖLÜM III



GELECEĞE BAKIŞ

3. GELECEĐE BAKIŐ

3.1. Misyon

MİSYONUMUZ

Türk Milli Eğitiminin Genel Amaç ve Temel İlkeleri doğrultusunda, tüm öğrencilerimize ve okul çevremize; çağdaş ve özgür eğitim hizmetinin en nesnel biçimde sunulmasını sağlayıp, onların bireysel farklılıklarını da gözeterek eğitim öğretim yapmak, onların kendini gerçekleştirmesine yardımcı olmak.

3.2. Vizyon

VİZYONUMUZ

Teknolojinin gelişimine bağılı olarak ; değışim ve gelişimi ilke kabul eden, bilgi teknolojisini etkin olarak kullanan, disiplinli bir hizmet anlayışı ile çalışan, bilgiye ulaşmayı hedef alan bir eğitim öğretim kurumu olmak.

3.3. Temel Değerler

TEMEL DEĞERLERİMİZ

- ✓ *Atatürk İlke ve İnkıplalarını benimsemiş, çağdaş Türkiye Cumhuriyetine koruyan ve yaşatan bireyler yetiştirmek,*
- ✓ *Başarının takım çalışmasıyla yakalanacağına inanmak,*
- ✓ *Milli ve manevi değerlerimize bağılı olmak,*
- ✓ *İleri görüşlülük*
- ✓ *Hoşgörü*
- ✓ *Saygı*
- ✓ *Özbenlik geliştirme*
- ✓ *Disiplin*
- ✓ *Çevre bilinci*

BÖLÜM IV



AMAÇ, HEDEF VE STRATEJİLERİN BELİRLENMESİ

4. AMAÇ, HEDEF VE STRATEJİLERİN BELİRLENMESİ

4.1. Stratejik Amaç, Hedefler, Performans Göstergeleri ve Eylem Planları

Stratejik amaçlar; misyon, vizyon, ilke ve değerlerle uyumlu, misyonun yerine getirilmesine katkıda bulunacak ve mevcut durumdan gelecekteki arzu edilen duruma dönüşümü sağlayabilecek nitelikte, ulaşılmak istenen noktayı açık bir şekilde ifade eden ve stratejik planlama sürecinin sonraki aşamalarına rehberlik edecek şekilde stratejik konulara uygun olarak tespit edilmiştir. Hedeflerin tespitinde; paydaş beklentileri, konulara ilişkin alternatifler, mevcut durum analizi ve istatistikî verilerin varlığı ve verilere olan ihtiyaç göz önünde bulundurulmuştur. Stratejik planlama çalışmaları ile; kurumsal rol ve sorumluluklar çerçevesinde stratejinin operasyonlara dönüştürülmesi, hizmet birimleri arasında sinerji yaratılarak, tespit edilen stratejilerine yönlendirilmesi, bireysel stratejilerin kurumsal stratejiler ile ilişkilendirilerek bütünleştirilmesi, bir başka ifadeyle stratejik yönetimin sürekli bir süreç haline getirilmesi ve herkes tarafından benimsenmesinin sağlanması hedeflenmiştir. Aşağıda Arslanbucak Anaokulu Müdürlüğü'nün 2024-2028 Stratejik Planı amaç ve hedefleri belirtilmiştir.

STRATEJİK AMAÇ 1.	Okul öncesi eğitim kurumlarının, eğitimin temel ilkeleri doğrultusunda niteliğini arttırmak amacıyla kurumsal kapasite geliştirilecektir.
Hedef 1.1.	Okul öncesi eğitim kurumlarında fiziki mekânların okulun ihtiyaç ve hedefleri doğrultusunda iyileştirilmesi sağlanacaktır.
Hedef 1.2.	Eğitim ve öğretimin sağlıklı ve güvenli bir ortamda gerçekleştirilmesi için okul sağlığı ve güvenliği geliştirilecektir.

STRATEJİK AMAÇ 2.	Okul öncesi eğitim kurumlarının, eğitimin temel ilkeleri doğrultusunda niteliğini arttırmak amacıyla kurumsal kalitesi geliştirilecektir.
Hedef 2.1	Kurum personelinin mesleki gelişimlerinin artırılması sağlanacaktır.

STRATEJİK AMAÇ 3.	Öğrencilerin kaliteli eğitime erişimleri fırsat eşitliği temelinde artırılarak tüm gelişim alanlarını kapsayacak şekilde çok yönlü gelişimleri sağlanacaktır.
Hedef 3.1	Okul öncesi eğitime erişim artırılacaktır.
Hedef 3.2	Okul öncesi eğitiminin niteliği artırılacaktır.

Amaç 1	Okul öncesi eğitim kurumlarının, eğitimin temel ilkeleri doğrultusunda niteliğini arttırmak amacıyla kurumsal kapasite geliştirilecektir.								
Hedef 1.1	Okul öncesi eğitim kurumlarında fiziki mekânların okulun ihtiyaç ve hedefleri doğrultusunda iyileştirilmesi sağlanacaktır.								
Performans Göstergeleri	Hedef Etkisi*	Başlangıç Değeri**	2024	2025	2026	2027	2028	İzleme Sıklığı	Rapor Sıklığı
PG 1.1.1 Okulda iyileştirilen fiziki mekân sayısı (kümülatif olarak ilerler)	35	1	1	2	3	4	5	6 ay	12 ay
PG 1.1.2 Okulda düzenleme yapılan açık hava oyun alanı sayısı (kümülatif olarak ilerler)	35	1	1	2	3	4	5	6 ay	12 ay
PG 1.1.3 İyileştirme yapılan kütüphane sayısı (kümülatif olarak ilerler)	30	1	1	1	1	1	1	6 ay	12 ay
Koordinator Birim	Okul idaresi								
İş birliği Yapılacak Birimler	Kemer İlçe Milli Eğitim Müdürlüğü, Okul Aile Birliği , Kemer Belediyesi								
Riskler	İhtiyaçların karşılanmasına yönelik mali kaynakların yetersiz kalması Okul öncesi eğitim veren kurumların tek bir çatı altında toplanması için mevzuat düzenlenmesinin gerçekleşmemesi Okul öncesi eğitimde kurumsal kapasitede istenilen düzeye ulaşamaması								
Stratejiler	S1. Fiziki mekânların (derslikler, spor salonu, kütüphaneler, atölyeler, açık hava oyun alanları vb.) iyileştirilmesi için kamu idareleri, belediyeler ve hayırseverlerle vb. iş birlikleri yapılacaktır. S2. Okul öncesi eğitimde okul-aile iş birliği, farkındalık geliştirme, bilgilendirme çalışmaları yapılacaktır. S3. Okulun eksiklikleri yerinde tespit edilerek zamanında ödenek talebinde bulunulacaktır. S4. Okul, aile ve çevre iş birliği yapılarak fiziki mekânlar iyileştirilecektir.								
Tespitler	Donanım ve materyal eksiklikleri Açık alan etkinlikleri için fiziki uygunsuzluk Bahçenin yetersiz olması Öğrenmeyi destekleyecek atölye alanlarının bulunmaması Okulun sosyoekonomik düzeyi düşük çevrede olması								
İhtiyaçlar	Öğretmenler odası alanları ihtiyacı Bahçe alanının düzenlenmesi Kurumun fiziki imkanlarının iyileştirilmesi Teknolojik donanım malzemeleri ihtiyacı Bilgisayar laboratuvarı ihtiyacı Mali kaynak ihtiyacı								

Amaç 1	Okul Öncesi Eğitim Kurumlarının, eğitimin temel ilkeleri doğrultusunda niteliğini arttırmak amacıyla kurumsal kapasite geliştirilecektir.
Hedef 1.2	Eğitim ve öğretimin sağlıklı ve güvenli bir ortamda gerçekleştirilmesi için okul sağlığı ve güvenliği geliştirilecektir.

Performans Göstergeleri	Hedefe Etkisi*	Başlangıç Değeri*	2024	2025	2026	2027	2028	İzleme Sıklığı	Rapor Sıklığı
PG 1.2.1 Okulda yaşanan kaza sayısı	10	0	0	0	0	0	0	6 ay	12 ay
PG 1.2.2 Teknoloji bağımlılığıyla mücadele ile ilgili konularda eğitim alan kişi sayısı	Öğretmen	10	12	12	12	12	12	6 ay	12 ay
	Öğrenci	10	100	100	120	120	130	140	6 ay
PG 1.2.3 Akran zorbalığı ve siber zorbalıkla ilgili konularda eğitim alan kişi sayısı	Öğretmen	10	12	12	12	12	12	6 ay	12 ay
	Veli	10	40	40	50	60	70	80	6 ay
PG 1.2.4 Hijyen, gıda güvenliği, bulaşıcı hastalıklar ile ilgili konularda eğitim alan	Öğretmen	10	12	12	12	12	12	6 ay	12 ay
PG 1.2.5 Hijyen, gıda güvenliği, bulaşıcı hastalıklar ile ilgili konularda eğitim alan destek	Personel	10	5	5	5	5	5	6 ay	12 ay
PG 1.2.6 Sivil savunma eğitimlerine katılan öğretmen sayısı	10	12	12	12	12	12	12	6 ay	12 ay
PG 1.2.7 Afet ve acil durum tatbikat sayısı	10	2	2	2	2	2	2	6 ay	12 ay
PG 1.2.7 Çevre ve İklim Konusunda farkındalık adına oluşturulan faaliyet sayısı	10	3	4	5	6	7	8	6 ay	12 ay
Koordinatör Birim	Okul idaresi								
İş birliği Yapılacak Birimler	Okul Aile Birliği , Rehberlik Servisi, Kemer İtfaiye Müdürlüğü, Kemer Toplum Sağlığı Merkezi								
Riskler	Okul öncesi eğitimde kurumsal kapasitede istenilen düzeye ulaşılamaması								

Stratejiler	<p>S1 Eğitim ortamları iş sağlığı ve güvenliği yönergesine uygun hâle getirilecektir.</p> <p>S2 Öğrenci, öğretmen ve velilerde farkındalık oluşturmak için bağımlılıkla mücadele, akran zorbalığı, siber zorbalık, sağlıklı beslenme ve obezite, hijyen, bulaşıcı hastalıklar ve gıda güvenliği gibi konularda alan uzmanları ile iş birliğinde eğitimler düzenlenecektir.</p> <p>S3 Doğa, insan ve teknoloji kaynaklı (deprem, sel, heyelan, yangın, çığ ve salgın hastalıklar vd.) afetlere karşı gerekli tedbirlerin alınması için çalışmalar yapılacaktır.</p> <p>S4 Doğa, insan ve teknoloji kaynaklı (deprem, sel, heyelan, yangın, çığ ve salgın hastalıklar vd.) konularında alan uzmanları ile iş birliğinde öğretmen, öğrenci ve velilere farkındalık eğitimleri verilecektir.</p> <p>S5 Okulun afet ve acil durum eylem planının güncel tutulması sağlanacaktır.</p> <p>S6 Afet ve acil durum tatbikatları düzenlenecektir.</p>
Tespitler	<p>Sıfır Atık Projesi Eko-Okul Çalışmaları Geridönüşüm ile ilgili bilinçlendirme çalışmaları Doğal afetler</p>
İhtiyaçlar	<p>İş sağlığı ve güvenliği çalışmaları Belediye ile işbirliği yapılması Aile eğitimi, mesleki ve kişisel gelişim eğitimi yapılması Güvenliği artırıcı önlemler İşbirliği yapılacak kurumlarla iletişim kurulması Toplum Sağlığı Merkezi ve Sosyal Hizmetler ile işbirliği içinde olma</p>

Amaç 2	Okul öncesi eğitim kurumlarının, eğitimin temel ilkeleri doğrultusunda niteliğini arttırmak amacıyla kurumsal kalitesi geliştirilecektir.
Hedef 2.1	Kurum personelinin mesleki gelişimlerinin artırılması sağlanacaktır.

Performans Göstergeleri	Hedefe Etkisi*	Başlangıç Değeri**	2024	2025	2026	2027	2028	İzleme Sıklığı	Rapor Sıklığı
PG 2.1.1 Uzaktan ve Yüzyüze Hizmet içi eğitimi alan Yönetici ve öğretmen sayısı	20	12	12	12	12	12	12	6 ay	12 ay
PG 2.1.2 Yurtdışına hareketliliğine katılan öğretmen sayısı	20	0	0	0	1	1	1	6 ay	12 ay
PG 2.1.3 Yüksek lisans eğitimini sürdüren/ tamamlayan öğretmen ve yönetici sayısı	20	3	3	3	4	4	4	6 ay	12 ay
PG 2.1.4 Doktora eğitimini sürdüren/tamamlayan öğretmen ve yönetici sayısı	20	0	0	0	0	0	0	6 ay	12 ay
PG 2.1.5e Twinning faaliyetleri kapsamında yürütülen proje sayısı	20	3	3	4	5	6	7	6 ay	12 ay
Koordinatör Birim	Okul idaresi								
İş birliği Yapılacak Birimler	İlçe Milli Eğitim Müdürlüğü , Yüksek Öğretim Kurumlar, Milli Eğitim Bakanlığı								
Riskler	Dış paydaşlarla işbirliği eksikliği Ulusal ve uluslararası proje ve etkinliklere katılımın olmaması Okul psikolojik danışmanlık servisi terapi eğitimleri olmaması								
Stratejiler	S1 Okul Öncesi Eğitim Kurumları yöneticilerinin ve öğretmenlerin mesleki gelişim ihtiyaçları tespit edilerek bu ihtiyaçları gidermeye yönelik bir mesleki gelişim planı hazırlanacaktır. S2 Bakanlık, diğer kurum ve kuruluşlarla yapılan iş birlikleri kapsamında yardımcı personelin görev alanı ile ilgili iş başı eğitim almaları sağlanacaktır. S3 Okul Öncesi Eğitim Kurumları öğretmenlerinin alanlarında mesleki gelişimlerini ve öğretmenlik yeterliklerini geliştirmek için mahalli ve merkezi düzeyde eğitim almaları sağlanacaktır. S4 Okul Öncesi Eğitim Kurumları yöneticilerinin ve öğretmenlerin dijital platformlar aracılığıyla verilen eğitimlere katılmaları teşvik edilecektir.								

	S5 Okul Öncesi Eğitim Kurumları personelinin motivasyon, iş doyum ve kurumsal bağlılık düzeylerini artıracak çalışmalar yapılacaktır.
Tespitler	Kişisel ve mesleki gelişim alanlarının olmaması Yatay, dikey ve görev alanında iletişimin sağlanması Geri dönütün az olması
İhtiyaçlar	İşbirliği yapılacak kurumlarla iletişim kurulması Aile eğitimi, mesleki ve kişisel gelişim eğitimi yapılması Okul psikolojik danışmanlık servisi terapi eğitimleri Yönetimin rehberlik, denetim ve öğretim faaliyetleri Dikey iletişimin ve görev alanında iletişimin azaltılması, informal iletişim kanallarının geliştirilmesi

STRATEJİK AMAÇ 3.	Öğrencilerin kaliteli eğitime erişimleri fırsat eşitliği temelinde artırılarak tüm gelişim alanlarını kapsayacak şekilde çok yönlü gelişimleri sağlanacaktır.									
Hedef 3.1	Okul öncesi eğitime erişim artırılacaktır.									
PG NO	Performans Göstergeleri	Hedef Etkisi (%)	Başlangıç Değeri	2024 Hedef	2025 Hedef	2026 Hedef	2027 Hedef	2028 Hedef	İzleme Sıklığı	Rapor Sıklığı
PG 3.1.1	Aday kayıttaki bir sonraki yıl ilkokula başlayacak olan çocuklardan okula kayıt olanların oranı (%)	40	80	80,00	82,00	83,00	84,00	85,00	6 ay	12 ay
PG 3.1.2	Tüm dersliklerin doluluk oranı (%)	40	100	100	100	100	100	100	6 ay	12 ay
PG 3.1.3	Ebeveynine aile eğitimi verilen okul öncesi çocuk sayısı	20	35	35	40	50	60	70	6 ay	12 ay
Koordinatör Birim	Okul İdaresi									
İş birliği Yapılacak Birimler	Rehberlik Servisi, Muhtarlıklar									
Riskler	Okul derslik sayısının yetersiz olması Velilerin Aile eğitimlerine katılımının az olması									

Stratejiler	<p>S1 Kayıt döneminde bir sonraki yıl ilkokula başlayacak olan çocuklar başta olmak üzere, tüm çocukların aileleri ile iletişime geçilerek okul öncesi eğitime kayıtlarıyla ilgili gerekli bilgilendirme yapılacaktır.</p> <p>S2 Okul öncesi eğitimde ebeveyn bilgilendirme çalışmaları yapılacaktır.</p> <p>S3 Tüm derslikler tam kapasite kullanılacaktır.</p> <p>S4 İhtiyaç dâhilinde (aday kayıtları fazla çocuk olması durumunda) ikili eğitim uygulaması yapılacaktır. S5 Aileye düşen maliyeti azaltmaya yönelik iş birliği, protokol veya projeler geliştirilecektir.</p>									
TESPİTLER	<p>Mahalle baskı grupları</p> <p>Okulun bulunduğu çevrenin genel gelir durumu,</p> <p>Aile yapısındaki değişimler</p> <p>Boşanmanın artması</p> <p>Göç</p> <p>Değerler, mesleki etik kuralları vb.</p> <p>Okulun sosyoekonomik düzeyi düşük çevrede olması</p>									
İHTİYAÇLAR	<p>Zorunlu eğitim politikaları kapsamında fiziki kapasite artırımına yönelik faaliyetler</p> <p>Kaynaklara ulaşma yollarının araştırılması</p> <p>Görünürlük faaliyetlerinin yaygınlaştırılması</p> <p>Eğitimde fırsat eşitliği ve okullaşma</p> <p>Kurumun tam zamanlı eğitime geçişi için yasal düzenlemeler</p> <p>Ücretsiz öğrenci sayısının artırılması</p>									
STRATEJİK AMAÇ 3.	Öğrencilerin kaliteli eğitime erişimleri fırsat eşitliği temelinde artırılarak tüm gelişim alanlarını kapsayacak şekilde çok yönlü gelişimleri sağlanacaktır.									
Hedef 3.2.	Okul öncesi eğitiminin niteliği artırılacaktır.									
PG NO	Performans Göstergeleri	Hedef e Etkisi (%)	Başlangıç Değeri	2024 Hedef	2025 Hedef	2026 Hedef	2027 Hedef	2028 Hedef	İzleme Sıklığı	Rapor Sıklığı
PG 3.2.1	e-Portfolyo hazırlanan çocuk oranı (%)	25	0	30	40	60	80	100	6 ay	12 ay
PG 3.2.2	Eğitim öğretim yılı süresince açık hava etkinliği yapılan eğitim günü oranı (%)	25	30	40	50	60	70	80	6 ay	12 ay
PG 3.2.3	Eğitsel değerlendirme ve tanılama hakkında bilgilendirme yapılan veli sayısı	25	15	20	30	40	50	60	6 ay	12 ay
PG 3.2.4	Eğitsel değerlendirme ve tanılama hakkında bilgilendirme yapılan öğretmen oranı (%)	25	60	70	80	90	95	100	6 ay	12 ay
Koordinatör Birim	Okul İdaresi									

İş birliği Yapılacak Birimler	İlçe Milli Eğitim Müdürlüğü, Rehberlik Araştırma Merkezleri, Muhtarlık, Okul Aile Birliği, Rehberlik Servisi
Riskler	Teknolojik gelişmelerin kuruma entegre edilememesi Okul psikolojik danışmanlık servisi terapi eğitimleri olmaması Geri dönütün az olması
Stratejiler	S1 Bakanlıkça hazırlanan e-Portfolyo sistemine her çocuk için veri girişi gerçekleştirilecektir. S2 Okul öncesi eğitim sürecinde, her gün açık hava etkinliğine yer verilecektir. S3 Okul bahçeleri geleneksel oyunlara uygun şekilde düzenlenecektir. S4 Okul öncesi eğitimde okul-aile iş birliği geliştirilecektir. S5 Eğitsel değerlendirme ve tanılama sürecine yönelik olarak velilere yönelik bilgilendirme çalışmaları yapılması sağlanacaktır.
TESPİTLER	Tasarruf sağlama imkânları, MEB teknoloji kullanım durumu E-öğrenme, internet olanakları Teknolojinin eğitimde kullanımı Dijital ortama verilerin aktarımı, takibi ve duyurulması hususundaki eksiklikler Açık alan etkinlikleri için fiziki uygunsuzluk
İHTİYAÇLAR	Bilinçli teknoloji kullanımının yaygınlaştırılması Stratejik plan izleme ve değerlendirme Okul psikolojik danışmanlık servisi terapi eğitimleri Yönetimin rehberlik, denetim ve öğretim faaliyetleri Teknoloji eğitimi ve kullanımının aktifleştirilmesi Teknolojik donanım malzemeleri ihtiyacı Bilgisayar laboratuvarı ihtiyacı Web sitesinin aktif kullanılması Üst eğitim kurumuna veri akışı sağlanması Kaynaklara ulaşma yollarının araştırılması Görünürlük faaliyetlerinin yaygınlaştırılması Okul psikolojik danışmanlık servisi terapi eğitimleri

4.2. Maliyetlendirme

2024-2028 Stratejik Plan alıřmaları kapsamında Maliyetlendirme alıřmaları yapılmıřtır. Bu alıřmalar Mdrlğmzn sahip olduėu mali kaynakların stratejik ama, hedef ve faaliyetlerin gerekleřtirilmesinde etkin ve gereki bir Őekilde kullanılmasını hedeflemektedir. Stratejik Planın bařarısında plan-bte baėlantısı byk nem arz etmektedir.

Okulumuzun Stratejik Plan Maliyetlendirme alıřmaları řu Őekilde yapılmıřtır:

- Hedeflere iliřkin eylemler durum analizi alıřmaları sonularından hareketle birimlerin katılımlarıyla tespit edilmiřtir,
- Eylemlere iliřkin maliyetlerin bte daėılımları yapılmadan nce genel ynetim giderleri ayrılmıřtır,
- Mdrlğmze Bakanlık btesinden ayrılan pay ve diėer gelirler hesaplanmıřtır,
- Eylemlere iliřkin tahmini maliyetler belirlenmiřtir,
- Eylem maliyetlerinden hareketle hedef maliyetleri belirlenmiřtir,
- Hedef maliyetlerinden yola ıkılarak ama maliyetleri belirlenmiř ve ama maliyetlerinden de Stratejik Plan maliyeti belirlenmiřtir.

BÖLÜM IV



İZLEME VE DEĞERLENDİRME

5. İZLEME VE DEĞERLENDİRME

Arslanbucak Anaokulu 2023-2028 yıllarını kapsayan bir dönem için hazırlanmıştır. Planın başarıya ulaşması için bu dönemler içinde yıllık iki kez gözden geçirilmesi gerekmektedir. Bu değerlendirme, faaliyet alanları çerçevesinde, okulumuzun hazırlayacağı 6 aylık faaliyet raporlarıyla yapılacaktır. İzleme sağlanan ve sağlanamayan alanların ortaya konulacağı bu raporlar, faaliyetlerin sürekli geliştirilmesi için plana ışık tutacaktır.

Arslanbucak Anaokulu 2023-2027 Stratejik Planı'nın İzleme ve Değerlendirme uygulamaları, MEB 2015-2019 Stratejik Planı İzleme ve Değerlendirme Modeli'nin geliştirilmiş sürümü olan MEB 2019-2023 Stratejik Planı İzleme ve Değerlendirme Modeli çerçevesinde yürütülecektir. İzleme ve değerlendirme sürecine yön verecek temel ilkeleri; "Katılımcılık, Saydamlık, Hesap verebilirlik, Bilimsellik, Tutarlılık ve Nesnellik" olarak ifade edilebilir. İdarelerin kurumsal yapılarının kendine has farklılıkları, izleme ve değerlendirme süreçlerinin de farklılaşmasını beraberinde getirmektedir. Eğitim idarelerinin ana unsurunun, girdi ve çıktılarının insan oluşu, ürünlerinin değerinin kısa vadede belirlenememesine ve insan unsurundan kaynaklı değişkenliğin ve belirsizliğin fazla olmasına yol açmaktadır. Bu durumda sadece nicel yöntemlerle yürütülecek izleme ve değerlendirmelerin eğitsel olgu ve durumları açıklamada yetersiz kalabilmesi söz konusudur. Nicel yöntemlerin yanında veya onlara alternatif olarak nitel yöntemlerin de uygulanmasının daha zengin ve geniş bir bakış açısı sunabileceği belirtilebilir.

Arslanbucak Anaokulu 2023-2027 Stratejik Planı İzleme ve Değerlendirme Modeli'nin çerçevesini;

1. Performans göstergeleri ve stratejiler bazında gerçekleşme durumlarının belirlenmesi,
2. Performans göstergelerinin gerçekleşme durumlarının hedeflerle kıyaslanması,
3. Stratejiler kapsamında yürütülen faaliyetlerin Müdürlük faaliyet alanlarına dağılımının belirlenmesi,
4. Sonuçların raporlanması ve paydaşlarla paylaşımı,
5. Hedeflerden sapmaların nedenlerinin araştırılması,
6. Alternatiflerin ve çözüm önerilerinin geliştirilmesi süreçleri oluşturmaktadır.

İZLEME DEĞERLENDİRME DÖNEMİ	GERÇEKLEŞTİRİLMİ ZAMANI	İZLEME DEĞERLENDİRME DÖNEMİ SÜREÇ AÇIKLAMAS	ZAMAN KAPSAMI
Birinci İzlemeDeğerlendirme Dönemi	Her yılın Temmuz ayı içerisinde	Göstergelerin gerçekleşme durumları hakkında hazırlanan raporun kurum müdürüne sunulması	Ocak-Temmuz dönemi
İkinci İzlemeDeğerlendirme Dönemi	İzleyen yılın Şubat ayı sonuna kadar	Gösterge hedeflerinden sapmaların ve sapma nedenlerin değerlendirilerek gerekli Stratejilerin alınması	Bir yıllık dönem

STRATEJİK PLAN EKİBİ			
SIRA NO	ADI SOYADI	GÖREVİ	İMZA
1	Alime TAŞ	Rehber Öğretmen	
2	Fatma DEMİR	Öğretmen	
3	Rukiye ÇELİK	Öğretmen	
4	Abide YAVUZ	Öğretmen	
5	Meral YERLİ	Gönüllü Veli	

